

МИНИСТЕРСТВО КУЛЬТУРЫ РОССИЙСКОЙ ФЕДЕРАЦИИ

ФЕДЕРАЛЬНОЕ ГОСУДАРСТВЕННОЕ БЮДЖЕТНОЕ
НАУЧНО-ИССЛЕДОВАТЕЛЬСКОЕ УЧРЕЖДЕНИЕ
«ГОСУДАРСТВЕННЫЙ НАУЧНО-ИССЛЕДОВАТЕЛЬСКИЙ
ИНСТИТУТ РЕСТАВРАЦИИ» (ФГБНИУ «ГОСНИИР»)

Художественное наследие.
Исследования. Реставрация. Хранение.
Art Heritage. Research. Storage. Conservation.

Международное сетевое рецензируемое научное издание

№3 2024

МОСКВА 2024

THE MINISTRY OF CULTURE OF THE RUSSIAN FEDERATION

THE STATE RESEARCH INSTITUTE FOR RESTORATION

Художественное наследие.
Исследования. Реставрация. Хранение.

Art Heritage. Research. Storage. Conservation.

An international peer-reviewed online scientific journal

No 3 2024

MOSCOW 2024

ГЛАВНЫЙ РЕДАКТОР:

Д. Б. Антонов

ЗАМЕСТИТЕЛЬ ГЛАВНОГО РЕДАКТОРА:

А. С. Макарова

РЕДАКЦИОННАЯ КОЛЛЕГИЯ:

**А. Н. Балаш, В. В. Баранов, С. И. Баранова, Г. И. Вздорнов, В. Г. Гагарин,
М. Ф. Дубровин, В. В. Игошев, С. С. Ипполитов, С. А. Кочкин, А. В. Кыласов,
Л. И. Лифшиц, Т. К. Мкртычев, А. В. Огороков, С. А. Писарева, И. Н. Проворова,
И. Г. Равич, Н. Л. Ребрикова, Н. В. Синявина, С. В. Филатов, Н. Е. Шафажинская,
О. В. Яхонт.**

ОТВЕТСТВЕННЫЙ СЕКРЕТАРЬ РЕДАКЦИИ:

О. Г. Кирьянова

РЕДАКТОР:

Г. И. Герасимова

Выходит 4 раза в год

Адрес редакции:

107014, г. Москва, ул. Гастелло, д. 44 стр. 1

e-mail: journal@gosniir.ru

Сайт: <http://www.journal-gosniir.ru/>

Свидетельство о регистрации СМИ ЭЛ. № ФС77-82901 ОТ 14.03.2022

ISSN 2782-5027

© ФГБНИУ «ГОСНИИР», 2024

© Авторы статей, 2024

EDITOR-IN-CHIEF:

Dmitriy B. Antonov

DEPUTY EDITOR-IN-CHIEF:

Anastasia S. Makarova

EDITORIAL BOARD:

**A. N. Balash, V. V. Baranov, S. I. Baranova, G. I. Vzdornov, V. G. Gagarin, M. F. Dubrovin,
V. V. Igoshev, S. S. Ippolitov, S. A. Kochkin, A. V. Kylasov, L. I. Lifshic, T. K. Mkrttychev,
A. V. Okorokov, S. A. Pisareva, I. N. Provorova, I. G. Ravich, N. L. Rebrikova, N. V. Sinyavina,
S. V. Filatov, N. E. Shafazhinskaya, O. V. Yahont.**

EXECUTIVE SECRETARY:

O. G. Kiryanova

EDITOR:

G. I. Gerasimova

Quarterly journal

Address:

44-1, Gastello St., Moscow, Russia, 107014

e-mail: journal@gosniir.ru

Web-site: <http://www.journal-gosniir.ru/>

Mass media registration certificate EL. N° FS77-82901 from 14.03.2022

ISSN 2782-5027

© The State Research Institute
for Restoration, 2024

© Article authors, 2024

СОДЕРЖАНИЕ

Воспоминания о Ю. И. Гренберге	7
Антонов Д. Б. Обращение к читателям	7
Бурый В. П. Памяти Юрия Израилевича Гренберга	8
Косолапов А. И. Ю. И. Гренберг 4.01.1926 – 12.01.2023 In memoria	9
Римская-Корсакова С. В. Памяти Ю. И. Гренберга	10
Яхонт О. В. Становление научно-технологических исследований в ГОСНИИР (памяти Юрия Израилевича Гренберга)	12
 DOI: 10.24412/2782-5027-2024-3-16-29	
Беккер А. О., Дубровин М. Ф. Типы выпуклых клейм-именников Московского отделения фирмы «К. Фаберже», содержащих знак Поставщика высочайшего двора, представленные в Базе данных ГОСНИИР (Часть 2)	16
 DOI: 10.24412/2782-5027-2024-3-30-45	
Денисов Д. В. История изучения древнерусской монументальной живописи естественнонаучными методами в ГОСНИИР	30
 DOI: 10.24412/2782-5027-2024-3-46-64	
Евсеева Л. М. Лаборатория физико-химических исследований ГОСНИИР и Музей имени Андрея Рублева: годы сотрудничества	46
 DOI: 10.24412/2782-5027-2024-3-65-88	
Кадикова И. Ф., Морозова Е. А., Колпакова О. В. Исследование красочного слоя и грунта икон центрального иконостаса Смоленского собора Новодевичьего монастыря	65
 DOI: 10.24412/2782-5027-2024-3-89-106	
Кирьянова О. Г. Резные иконы из перламутра в собрании Церковного историко-археологического музея Костромской епархии	89

CONTENTS

Remembering Yury I. Grenberg	7
Antonov D. B. Address to Readers	7
Buryi V. P. In Memory of Yury I. Grenberg	8
Kosolapov A. I. Yu. I. Grenberg 4.01.1926 – 12.01.2023 In Memoria	9
Rimskaya-Korsakova S. V. In Memory of Yu. I. Grenberg	10
Yakhont Oleg V. Establishing of the Scientific Technological Research at The State Research Institute for Conservation (in memory of Yuri Izrailevich Grenberg)	12
DOI: 10.24412/2782-5027-2024-3-16-29	
Bekker A. O., Dubrovin M. F. Types of Convested Name Stamps of the Moscow Branch of the Company “K. Faberge”, Containing the Sign of the Supplier of the High court, Presented in The State Research Institute for Restoration Database (Part 2)	16
DOI: 10.24412/2782-5027-2024-3-30-45	
Denisov D. V. The History of the Study of Old Russian Monumental Paintings by Scientific Methods at The State Research Institute for Restoration	30
DOI: 10.24412/2782-5027-2024-3-46-64	
Evseeva L. M. The State Research Institute's for Restoration Physicochemical Laboratory and The Andrei Rublev Museum: Years of Cooperation	46
DOI: 10.24412/2782-5027-2024-3-65-88	
Kadikova I. F., Morozova E. A. , Kolpakova O. V. Study of the Paint Layer and Ground of Icons of the Central Iconostasis of the Smolensk Cathedral of the Novodevichy Monastery	65
DOI: 10.24412/2782-5027-2024-3-89-106	
Kiryanova O. G. Carved Mother-of-pearl Icons in the Collection of the Church Historical and Archaeological Museum of the Kostroma Diocese	89

А. О. Беккер, М. Ф. Дубровин

**ТИПЫ ВЫПУКЛЫХ КЛЕЙМ-ИМЕННИКОВ МОСКОВСКОГО
ОТДЕЛЕНИЯ ФИРМЫ «К. ФАБЕРЖЕ», СОДЕРЖАЩИХ ЗНАК
ПОСТАВЩИКА ВЫСОЧАЙШЕГО ДВОРА, ПРЕДСТАВЛЕННЫЕ
В БАЗЕ ДАННЫХ ГОСНИИР
(Часть 2)**

Информация, опубликованная в статье, полезна при проведении исследований, связанных с экспертизой и атрибуцией изделий декоративно-прикладного искусства из драгоценных металлов. Исследуются еще четыре типа выпуклых клейм-именников Московского отделения фирмы «К. Фаберже», представленных в базе данных Государственного научно-исследовательского института реставрации (ГОСНИИР), у которых в одном пуансоне объединены фамилия владельца — Карла Фаберже — и знак Поставщика Высочайшего Двора. Этим типам именников мы присвоили названия «Тип 3» – «Тип 6». Основное внимание уделяется сравнительному анализу оттисков клейм именников этих типов, что позволяет отличать подлинные клейма-именники фирмы «К. Фаберже» от фальшивых. Значительное внимание уделяется тому, как состояние оттиска клейма на предмете определяется условиями его простановки, декоративной обработкой поверхности, на которой оно проставлено, а также бытованием изделия. Статья имеет практическую ценность как для сотрудников музеев — хранителей изделий декоративно-прикладного искусства из драгоценных металлов, так и для специалистов, занимающихся экспертизой и атрибуцией подобных изделий. В статье также сравниваются фотографии оттисков именников «Тип 3» – «Тип 6» из базы данных ГОСНИИР с опубликованными в открытых литературных источниках. Информация, исследованная в статье, полезна как в научном плане (публикация фотографий оттисков клейм в хорошем качестве, возможность проведения их сравнительного анализа), так и в практическом (выявление фальшивых клейм). Авторы также показывают, что плохо сохранившееся или непривычно выглядящее клеймо далеко не всегда является фальшивым.

Ключевые слова: база данных, Московское отделение фирмы «К. Фаберже», клейма-именники, типы клейм-именников, подлинные и фальшивые клейма, сравнительный анализ клейм, изделия декоративно-прикладного искусства из драгоценных металлов.

A. O. Bekker, M. F. Dubrovin

**TYPES OF CONVEXED NAME STAMPS OF THE MOSCOW BRANCH
OF THE COMPANY "K. FABERGE", CONTAINING THE SIGN
OF THE SUPPLIER OF THE HIGH COURT, PRESENTED IN THE STATE
RESEARCH INSTITUTE FOR RESTORATION DATABASE
(Part 2)**

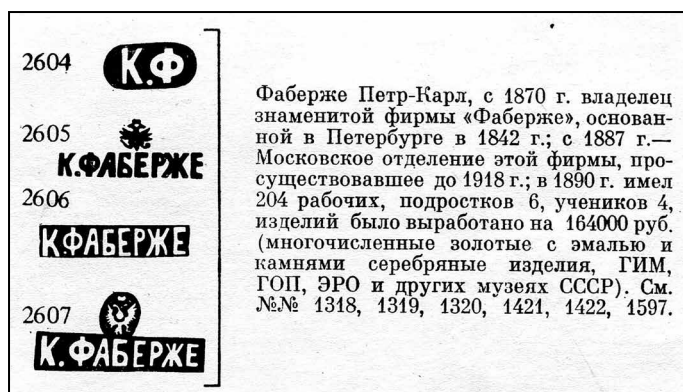
The information published in the article is useful when conducting research related to the examination and attribution of items of decorative and applied art made of precious metals. The article examines four more types of convex name stamps of the Moscow branch of the K. Faberge, presented in the database of the State Research Institute for Restoration, which combine the surname of the owner, Carl Faberge, and the sign of the Supplier of the Supreme Court in one punch. These types We assigned the name "Type 3" – "Type 6" to the names. The main attention is paid to the comparative analysis of imprints of the name stamps of these types, which makes it possible to distinguish genuine name stamps from the K. Faberge from fake ones. Considerable attention is paid to how the state of the stamp imprint on an object is determined by the conditions of its affixing, the decorative treatment of the surface on which it is affixed, as well as the life of the product. The article has practical value both for museum employees who keep items of decorative and applied art made of precious metals, and for specialists involved in the examination and attribution of such products. The article also compares visual information about names "Type 3" – "Type 6" from the State Research Institute of Infrastructure Research

and database and published in open literary sources. The information published in the article is useful both scientifically (publication of photographs of stamp impressions in good quality, the possibility of conducting a comparative analysis of them) and practical (identifying fake stamps). The authors also show that a poorly preserved or unusual-looking brand is not always fake.

Keywords: Database, Moscow branch of the company "K. Faberge", name stamps, types of name stamps, genuine and fake stamps, comparative analysis of stamps, decorative and applied art products made of precious metals.

В 2023 году ГОСНИИР продолжил работу по Госзаданию, темой которого является «Исследование клейм-именников Московского отделения фирмы «К. Фаберже». В нашей статье мы продолжим рассмотрение типов выпуклых клейм-именников Московского отделения фирмы «К. Фаберже».

Естественно, исследования мы начали с изучения имеющейся на текущий момент визуальной информации об именниках Московского отделения фирмы. Самая ранняя информация — это прорисовки именников в работе М. М. Постниковой-Лосевой с соавторами¹, вышедшей в 1968 году (ил. 1).



Ил. 1.

Прорисовки оттисков клейм Московского отделения фирмы «К. Фаберже». Реальный размер. Фото из кн.: Постникова-Лосева М. М., Платонова Н. Г., Ульянова Б. Л. Золотое и серебряное дело XV – XX вв. М. : ЮНВЕС; ТРИО, 1995. С. 203

В конце XX – начале XXI века появился ряд работ с фотографиями, интересующих нас именников, наиболее интересны для нас три². Опубликованные в них фотографии дают представление о графике этих клейм; но, к сожалению, размеры и качество фотоснимков не позволяют использовать их в качестве аргументов при возникновении спорных моментов в процессе исследования и атрибуции изделий Московского отделения фирмы «К. Фаберже». Например, фотографии клейм в издании 2019 года³ ненамного больше их реальных размеров. Для устранения указанных выше недостатков при исследовании оттисков клейм в ГОСНИИР уже 30 лет ведутся исследования по созданию и пополнению базы данных «Российские клейма на изделиях декоративно-прикладного искусства из драгоценных металлов» (в дальнейшем — база данных). Она содержит как фотографии оттисков клейм-именников Московского отделения фирмы «К. Фаберже», так и текстовую информацию о клеймах, в том числе о времени их использования.

Сразу необходимо отметить, что, несмотря на тридцатилетнюю работу по созданию базы данных, мы не претендуем на абсолютную полноту информации о клеймах-именниках Московского отделения фирмы «К. Фаберже». В данной статье рассматривается информация, полученная на основании как собственных исследований, так и анализа приведенных в различных источниках сведений об этих клеймах.

В предыдущей статье⁴ мы опубликовали результаты исследования нами клейм, которым мы присвоили название «Тип 1» (ил. 2).



Ил. 2.

Клеймо-именник Московского отделения фирмы «К. Фаберже» «Тип 1», датируется 1894 г.

* Иллюстрации 2 – 9 взяты из базы данных.

Затем нами было начато изучение следующего типа клейм-именников Московского отделения фирмы «К. Фаберже» (ил. 1, №2607) (Надпись и знак Поставщика объединены в одном пуансоне, а щиток знака Поставщика имеет круглую / округлую форму).

В ходе исследования фотографий оттисков клейм, соответствующих №2607, представленных в базе данных, выяснилось, что существует несколько типов клейм, оттиски которых соответствует прорисовке на ил. 1, №2607. Причем они могут значительно различаться как по графике надписи и изображений, так и по размерам; поэтому, кроме изученного нами клейма, соответствующего ил. 1, №2607, с присвоенным названием «Тип 2» (ил. 3), были исследованы еще несколько типов (см. ниже). О результатах изучения оттисков клейма «Тип 2» также написана статья⁵.



Ил. 3.

Оттиск клейма-именника Московского отделения фирмы «К. Фаберже» «Тип 2», датируется 1895 г.

В этой работе мы публикуем результаты проведенных нами исследований оттисков именников Московского отделения фирмы «К. Фаберже» — как подлинных, так и фальшивых клейм, соответствующих прорисовке (ил. 1, № 2607), представленных в базе данных, а также фотографий клейм этих типов, опубликованных в литературных источниках.

Следующим оттискам именников, принципиально отличающимся от оттисков «Тип 1» и «Тип 2», мы присвоили названия «Тип 3» и далее.

Именники, представленные на ил. 4–5, проставлены на шкатулке №1500, имеющей фирменный инвентарный номер 14759 (инвентарный номер, как правило, процарапывался на изделии фирмы при поступлении его в магазин и заносился в «книгу поступлений», но это тема отдельных исследований). Клейма Московского пробирного надзора⁶, проставленные на этой шкатулке, датируются периодом

1899 – 1908 гг., а не конкретными годами простановки, как у клейм пробирных мастеров, применявшихся до 1896 года. Клеймо на *ил. 4* поставлено на поверхности, доработка которой впоследствии не проводилась. Именник на *ил. 5* проставлен более слабым ударом. Впоследствии поверхность была обработана гладилом. Рабочую часть этого инструмента (наконечник) «...делают из закаленной стали или "кровавика" (окись железа), наконечники имеют разнообразную форму (копья, зуба, полушара, языка и проч.) и закрепляется в деревянных ручках»⁷. Такая технология полировки является обработкой давлением, в отличие от полировки с использованием абразива, то есть обработки резанием. При полировке гладилом происходит выглаживание поверхности; в результате такого воздействия буквы и Государственный герб Российской империи в клейме (*ил. 5*) деформируются, их изображения «расплющиваются» (поэтому мы видим значительные изменения оттиска клейма).



Ил. 4.
Оттиск клейма-именника
Московского отделения фирмы
«К. Фаберже» «Тип 3», датируется
периодом 1899 – 1908 гг.



Ил. 5.
Оттиск клейма-именника
Московского отделения фирмы
«К. Фаберже» «Тип 3», датируется
периодом 1899 – 1908 гг.

Именник, представленный на *ил. 6*, проставлен на внешней поверхности на-
вершия кувшина с хрустальным туловом, №2072. Инвентарный номер не обнаружен.
Поверхность, на которой проставлено клеймо, впоследствии не дорабатывалась.
Мы видим, что как графика, так и рельеф букв и знака Поставщика, не претерпели
изменений. Сравнительный анализ оттисков (*ил. 4–6*) показывает их идентичность.



Ил. 6.
Оттиск клейма-именника
Московского отделения фирмы
«К. Фаберже» «Тип 3», датируется
периодом 1899 – 1908 гг.

Следующий именник (*ил. 7*) находится на внутренней поверхности крышки
чернилницы с хрустальным туловом, №2147. Инвентарный номер не обнаружен.
Поверхность, на которой проставлено клеймо, впоследствии не дорабатывалась.

Место для простановки клейма неудобное, поэтому оттиск имеет слабо выраженный рельеф. Мы видим, что графика букв и знака Поставщика соответствует изображениям на *ил. 4–6*.



Ил. 7.

Оттиск клейма-именника
Московского отделения фирмы
«К. Фаберже» «Тип 3», датируется
периодом 1899 – 1908 гг.

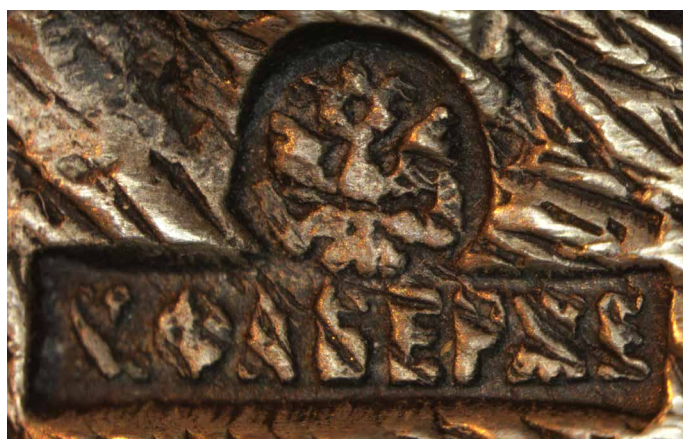
Ил. 8 представляет оттиск клейма на внешней поверхности черпала / лопасти столовой ложки №2483. Инвентарный номер не обнаружен. Именник проставлен сильным ударом, но из-за сложной поверхности в этом месте разные части клейма пробились на различную глубину, поэтому дальнейшая полировка поверхности черпала по-разному задела поверхность букв и практически не затронула знак Поставщика. Графика букв и знака Поставщика соответствует изображениям на *ил. 4–7*.

Еще один именник (*ил. 9*) проставлен на внешней поверхности чарки в виде фигурки сидящего медведя, №3556. Инвентарный №15067. Поверхность фигурки вся прочеканена с целью имитации шерсти зверя и практически на поверхности изделия нет гладких участков. Клеймо выглядит очень непривычно, но тем не менее в результате исследований оно было признано подлинным. Оттиск клейма соответствует изображениям на *ил. 4–8*.



Ил. 8.

Оттиск клейма-именника
Московского отделения фирмы
«К. Фаберже» «Тип 3», датируется
периодом 1899 – 1908 гг.



Ил. 9.

Оттиск клейма-именника
Московского отделения фирмы
«К. Фаберже» «Тип 3», датируется
периодом 1899 – 1908 гг.

На *ил. 10* представлены фотографии из каталога Т. Н. Мунтян⁸. Это №89 — портсигар; №155 — чайник; №157 — кольцо для салфетки; №245 — нож для рыбы. Все 4 предмета датируются периодом 1899 – 1908 гг. Как видим, период применения именника «Тип 3», упоминаемого Т. Н. Мунтян⁹, хорошо согласуется с информацией из базы данных.



Ил. 10.

Именник «Тип 3». Реальный размер фотографий. Фото из кн.: Мунтян Т. Н. Произведения ведущих ювелирных фирм XIX – начала XX века // Фирма Фаберже. Каталог собрания. М.: Музеи Московского Кремля, 2019. С. 406, 424, 432

Наряду с оттисками подлинных именников «Тип 3», в базе данных представлены оттиски фальшивых клейм-именников Московского отделения фирмы «К. Фаберже».



Ил. 11.

Оттиск фальшивого клейма-именника Московского отделения фирмы «К. Фаберже» «Тип 3». Время простановки неизвестно

** Иллюстрации 11 – 19 взяты из базы данных.

Так, на нижнем бортике оклада №2633, стоит именник (ил. 11). Рядом с ним проставлено фальшивое клеймо, имитирующее пробирное клеймо Московского окружного пробирного управления периода 1908 – 1926 гг.¹⁰

Следующим оттискам именников мы присвоили название «Тип 4».

Оттиски именников, представленные на ил. 12–13, проставлены на столовых вилках №N°1591 и 1591/1 на поверхностях самой вилки, которые потом были отполированы механически, с использованием абразива. Одно из клейм (ил. 13) проставлено более сильным ударом молотка, поэтому оно оттиснуто глубже, и поверхность букв на этом клейме в меньшей степени затронута полировкой.

Следующий именник (ил. 14) проставлен на жардиньерке №2470, изготовленной в Европе. На предмете стоит российское таможенное клеймо для импортируемых изделий¹¹, датируемое периодом 1899 – 1908 гг.



Ил. 12.

Оттиск клейма-именника Московского отделения фирмы «К. Фаберже» «Тип 4». Датируется периодом 1899 – 1908 гг.



Ил. 13.

Оттиск клейма-именника Московского отделения фирмы «К. Фаберже» «Тип 4», датируется периодом 1899 – 1908 гг.



Ил. 14.

Оттиск клейма-именника Московского отделения фирмы «К. Фаберже» «Тип 4», датируется периодом 1899 – 1908 гг.

Сравнительный анализ оттисков нескольких именников (ил. 12–14) показывает идентичность изображений клейм.

В базе данных, наряду с оттисками подлинных именников «Тип 4», представлены оттиски фальшивых клейм, имитирующих именники Московского отделения фирмы «К. Фаберже».

«Фантазийный» именник (ил. 15) стоит на небольшом подносе №1444, на котором пробиты также «фантазийные» клейма, имитирующие клейма пробирного надзора Москвы (см. ил. 16). Других клейм на подносе не обнаружено. Скорее всего, этот предмет изготовлен в Европе.

Фальшивые (три отдельных оттиска) клейма (ил. 16) имитируют клеймо-тройник пробирного мастера Рудольфа Андреевича Вюрста¹².

На ил. 17 представлено подлинное клеймо этого пробирера, проставленное на окладе иконы №2998. Хорошо видна разница в графике букв, цифр и изображения Георгия Победоносца на ил. 16–17. Кроме того, клейма на ил. 16 являются фальшивыми еще и по той причине, что набор из трех пробирных клейм, каждое из которых пробито отдельно, в Московском пробирном учреждении в 1892 г. уже

не применялся. Последние отдельные клейма пробирных мастеров в базе данных датируются 1877 годом; все отдельные клейма с более поздними годами простановки были признаны нами фальшивыми.



Ил. 15.

Оттиск фальшивого клейма-именника Московского отделения фирмы «К. Фаберже» «Тип 4». Время простановки неизвестно



Ил. 16.

Оттиски трех фальшивых клейм, имитирующих тройник Московского пробирного надзора. Время простановки неизвестно



Ил. 17.

Оттиск тройника московского пробирного мастера Р. А. Вюрста, датированного 1891 г.

В литературных источниках клейма-именники Московского отделения фирмы «К. Фаберже» «Тип 4» нами не выявлены.

Следующим оттискам клейма-именники Московского отделения фирмы «К. Фаберже» мы присвоили название «Тип 5».

На *ил. 18* — именник, проставленный на туалетной коробке №2994/1. Инвентарный номер на этом предмете не обнаружен. В качестве клейма пробирного надзора проставлено городское клеймо — двойник¹³ (цифры пробы «84» и знак удостоверения Московского пробирного надзора — Георгий Победоносец, повернутый влево). Датированные клейма пробирного надзора на коробке отсутствуют. Мы считаем, предметы, где пробиты такие двойники пробирного надзора, а датированные клейма пробирного мастера отсутствуют, следует датировать концом XIX века, но до 1899 года. Возможно, их допустимо датировать периодом 1897 – 1898 гг., но доказательной базы у нас пока нет.

Клеймо, представленное на *ил. 19*, проставлено на подстаканнике №3543. Инвентарный номер не обнаружен. На предмете также пробито только городское клеймо — двойник¹⁴, поэтому по аналогии датировем подстаканник также концом XIX века, но до 1899 года.



Ил. 18.
Оттиск клейма-именника
Московского отделения фирмы
«К. Фаберже» «Тип 5». Датируется
концом XIX века, но до 1899 г.



Ил. 19.
Оттиск клейма-именника
Московского отделения фирмы
«К. Фаберже» «Тип 5». Датируется
концом XIX века, но до 1899 г.

Сравнительный анализ оттисков именников (ил. 18–19) показывает идентичность изображений клейм, что указывает на использование при их простановке одного пуансона.

Фальшивые именники Московского отделения фирмы «К. Фаберже» «Тип 5» в базе данных ГОСНИИР отсутствуют.

На ил. 20 представлены фотографии из работы¹⁵. Среди них: №133 — кофейник, датируется 1890-ми годами; №134 — чайник, датируется 1890-ми годами; №139 — банка с крышкой, датируемая концом 1890-х годов; №№159, 160 — соусники, датируемые периодом 1899 – 1908 гг.



Кат. № 134
Клеймо фирмы К. Фаберже;
двойник Московской
городской пробирной
части; фирменный
инвентарный номер

Кат. № 133
Клеймо фирмы К. Фаберже;
большой двойник
Московской городской
пробирной части

Кат. № 139
Клеймо фирмы К. Фаберже

Кат. № 159–160
Клеймо фирмы К. Фаберже;
тройник Московского
окружного пробирного
управления

Ил. 20.
Именник «Тип 5». Реальный
размер фотографий. Фото из кн.:
Мунтян Т. Н. Произведения ведущих
ювелирных фирм XIX – начала
XX века // Фирма Фаберже. Каталог
собрания. М.: Музеи Московского
Кремля, 2019. С. 416, 418, 425

На фотографии в левом верхнем углу клейма сфотографированы под углом (не в фронтальной плоскости), поэтому изображения клейм искажены. Чем вызвано искажение клейма-именника на фотографии в нижнем правом углу, мы сказать не можем. Чтобы ответить на этот вопрос, следует исследовать предмет.

Следующим оттискам именников мы присвоили название «Тип 6».

На *ил. 21* видим клеймо-именник, проставленное на оправе вазы для фруктов №1170. Инвентарный №39447. На предмете также пробито клеймо Московского окружного пробирного управления¹⁶. Этот тип клейм использовался с начала 1908 г., и применяли его до 1926 г., когда система проб была переведена из золотниковой в метрическую. Так как фирма «К. Фаберже» просуществовала до 1918 г.¹⁷, мы датировем клейма этим периодом, хотя, скорее всего, это основание вазы было изготовлено до 1914 года. Именник «Тип 5» (*ил. 21*) проставлен поверх другого именника Московского отделения фирмы «К. Фаберже», имеющего вдавленный рельеф букв и знака Поставщика. Этот тип клейм будет исследован и описан позже. Клеймо проставлено сильным ударом, поверхность после простановки клейма не дорабатывалась

Именник, опубликованный на *ил. 22*, проставлен на оправе вазы для фруктов №2967. Инвентарный №35505 или 35595 (частично стерт) Клеймо проставлено сильным ударом, но поверхность после простановки клейма была шлифована абразивным инструментом, поэтому верхняя поверхность букв и знака Поставщика — плоская.

Именники, представленные на *ил. 23–24*, проставлены на оправе вазы для фруктов №3095. Инвентарный номер не обнаружен. Клейма проставлены сильным ударом, поверхность после простановки клейма была шлифована абразивным инструментом. По этой причине верхняя поверхность центральных букв и частично у знака Поставщика — плоская, в отличие от клейма (*ил. 22*), проставленного на поверхности, не затронутой дополнительной обработкой.



Ил. 21.

Оттиск клейма-именника Московского отделения фирмы «К. Фаберже» «Тип 6». Датировается периодом 1908 – 1918 гг.^{***}

^{***} Иллюстрации 21 – 23 взяты из базы данных.

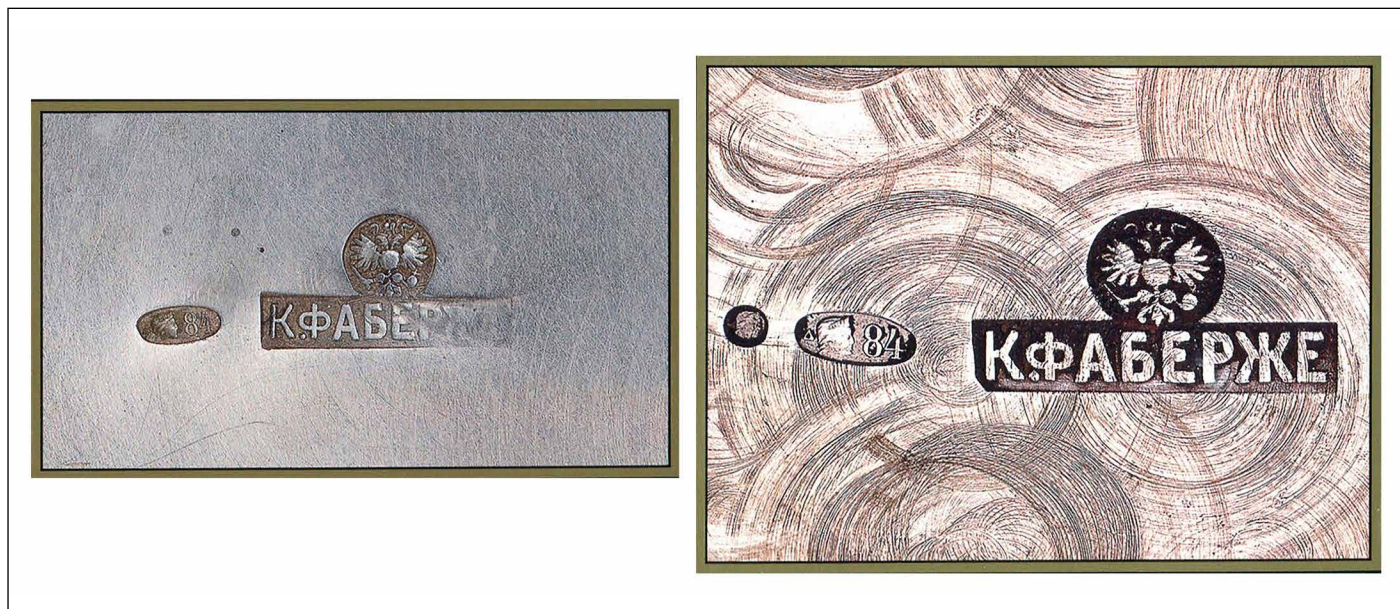


Ил. 22.

Оттиск клейма-именника Московского отделения фирмы «К. Фаберже» «Тип 6». Датировается периодом 1908 – 1918 гг.



Ил. 23.
Оттиск клейма-именника
Московского отделения фирмы
«К. Фаберже» «Тип б». Датируется
периодом 1908 – 1918 гг.



Ил. 24.
Именник «Тип б». Реальный размер
фотографий. Фото из кн.: Федор
Рюкерт & Карл Фаберже. М.: Изд.
Ревякин, 2016. С. 67, 122

Сравнительный анализ оттисков (ил. 21–23) показал их идентичность.

Фальшивые именники Московского отделения фирмы «К. Фаберже» «Тип б» в базе данных ГОСНИИР отсутствуют.

Обратимся к ил. 24. Именник, изображенный на левой фотографии, проставлен на кубке №67. Именник, изображенный на правой фотографии, проставлен на ковше №122. Оба предмета Т. Н. Мунтян датирует периодом между 1908 и 1917 годами.

На ил. 1 представлены еще два типа выпуклых клейм №№2604 и 2606. Мы сейчас изучаем клейма этого типа, по результатам исследований будут опубликованы новые статьи.

Выводы

В процессе изучения клейм в рамках темы «Исследование клейм-именников Московского отделения фирмы «К. Фаберже»: анализ существующей информации, типы клейм, время их применения, подлинность» были исследованы шесть типов выпуклых клейм-именников, представленных в базе данных ГОСНИИР:

- именной «Тип 1» отсутствует в издании 1995 г.¹⁸,
- но опубликован в музейных каталогах¹⁹;
- именные, соответствующие прорисовке (ил. 1, №2607), существуют в виде пяти типов («Тип 2» – «Тип 6»), отличающихся как графикой надписей и изображений, так и размерами;
- выявлены и опубликованы как подлинные клейма-именники Московского отделения фирмы «К. Фаберже», так и фальшивые;
- проведен сравнительный анализ изображений клейм из базы данных ГОСНИИР и опубликованных в литературных источниках;
- на одном предмете, изготовленном Московским отделением фирмы «К. Фаберже», могут быть одновременно проставлены различные виды именных, в том числе как выпуклые, так и вдавленные клейма;
- определены дальнейшие направления работ на 2024 – 2025 годы.

Примечания

1. *Постникова-Лосева М. М., Платонова Н. Г., Ульянова Б. Л.* Золотое и серебряное дело XV – XX вв. М. : ЮНВЕС; ТРИО, 1995. С. 203.

2. Карл Фаберже и эпоха русского ренессанса. Каталог выставки / Ред. О. Афанасьева. М. : Гос. ист. музей, 2019. — 423 с.; *Мунтян Т. Н.* Произведения ведущих ювелирных фирм XIX – начала XX века. Фирма Фаберже. Каталог собрания. М. : Музеи Московского Кремля, 2019. — 415 с.; Федор Рюкерт & Карл Фаберже. М. : Изд. Ревякин, 2016. — 612 с.

3. Карл Фаберже и эпоха русского ренессанса.

4. *Беккер А. О., Дубровин М. Ф.* Исследование одного из типов клейм московского отделения фирмы «К. Фаберже» // Художественное наследие. Исследования. Реставрация. Хранение. Art Heritage. Research. Storage. Conservation. Международное сетевое рецензируемое научное издание. М. : ГОСНИИР, 2023. №2. С. 17–28. — URL: <https://journal-gosniir.ru/ru/archive/2023-2/> (дата обращения: 01.12.2023).

5. *Беккер А. О., Дубровин М. Ф.* Типы выпуклых клейм-именников Московского отделения фирмы «К. Фаберже», содержащих знак Поставщика Высочайшего Двора, представленные в Базе данных ГОСНИИР» // Там же. 2024. №2. С. 7–18. — URL: <https://journal-gosniir.ru/ru/archive/2024-2/> (дата обращения: 19.07.2024).

6. *Постникова-Лосева М. М., Платонова Н. Г., Ульянова Б. Л.* Указ. соч. С. 259, №3878.

7. *Андрющенко А. И.* Руководство золотых и серебряных дел мастерства. М. : Изд-во В. Шевчук, 2004. С. 80.

8. *Мунтян Т. Н.* Указ. соч. С. 406, 424, 436.

9. Там же.

10. *Постникова-Лосева М. М., Платонова Н. Г., Ульянова Б. Л.* Указ. соч. С. 259, №3887.
11. *Иванов А. Н.* Пробирное дело в России (1700–1946). М. : «Рус. нац. музей», 2002. С. 261.
12. *Постникова-Лосева М. М., Платонова Н. Г., Ульянова Б. Л.* Указ. соч. С. 205, №2123.
13. Там же. С. 203, №2019.
14. Там же.
15. *Мунтян Т. Н.* Указ. соч. С.416, 418, 425.
16. *Постникова-Лосева М. М., Платонова Н. Г., Ульянова Б. Л.* Указ. соч. С. 259, №3887.
17. Там же. С. 219.
18. *Постникова-Лосева М. М., Платонова Н. Г., Ульянова Б. Л.* Указ. соч.
19. Карл Фаберже и эпоха русского ренессанса; *Мунтян Т. Н.* Указ. соч.

1. *Postnikova-Loseva M. M., Platonova N. G., Ul'yanova B. L.* Zolotoe i serebryanoe delo XV – XX vv. М. : YuNVES; TRIO, 1995. S. 203.

2. Karl Faberzhe i e`poxa russkogo renessansa. Katalog vy`stavki / Red. O. Afanas`eva. М. : Gos. ist. muzej, 2019. — 423 s.; *Muntyan T. N.* Proizvedeniya vedushhix yuvelirny`x firm XIX – nachala XX veka. Firma Faberzhe. Katalog sobraniya. М. : Muzei Moskovskogo Kremlya, 2019. — 415 s.; *Fedor Ryukert & Karl Faberzhe.* М. : Izd. Revyakin, 2016. — 612 s.

3. Karl Faberzhe i e`poxa russkogo renessansa.

4. *Bekker A. O., Dubrovin M. F.* Issledovanie odnogo iz tipov klejm moskovskogo ot-deleniya firmy` «K. Faberzhe» // Xudozhestvennoe nasledie. Issledovaniya. Restavraciya. Xranenie. Art Heritage. Research. Storage. Conservation. Mezhdunarodnoe setevoe recenziruемое nauchnoe izdanie. М. : GOSNIIR, 2023. №2. S. 17–28. — URL: <https://journal-gosniir.ru/ru/archive/2023-2/> (data obrashheniya: 01.12.2023).

5. *Bekker A. O., Dubrovin M. F.* Tipy` vy`pukly`x klejm-imennikov Moskovskogo ot-deleniya firmy` «K. Faberzhe», soderzhashhikh znak Postavshhika Vy`sochajshhego Dvora, predstavleny`e v Baze danny`x GOSNIIR» // Tam zhe. 2024. №2. S. 7–18. — URL: <https://journal-gosniir.ru/ru/archive/2024-2/> (data obrashheniya: 19.07.2024).

6. *Postnikova-Loseva M. M., Platonova N. G., Ul'yanova B. L.* Ukaz. soch. S. 259, №3878.

7. *Andryushhenko A. I.* Rukovodstvo zoloty`x i serebryany`x del masterstva. М. : Izd-vo V. Shevchuk, 2004. S. 80.

8. *Muntyan T. N.* Ukaz. soch. S. 406, 424, 436.

9. Там zhe.

10. *Postnikova-Loseva M. M., Platonova N. G., Ul`yanova B. L. Ukaz. soch. S. 259, №3887.*
11. *Ivanov A. N. Probirnoe delo v Rossii (1700–1946). M. : «Rus. nacz. muzej», 2002. S. 261.*
12. *Postnikova-Loseva M. M., Platonova N. G., Ul`yanova B. L. Ukaz. soch. S. 205, №2123.*
13. *Tam zhe. S. 203, №2019.*
14. *Tam zhe.*
15. *Muntyan T. N. Ukaz. soch. S.416, 418, 425.*
16. *Postnikova-Loseva M. M., Platonova N. G., Ul`yanova B. L. Ukaz. soch. S. 259, №3887.*
17. *Tam zhe. S. 219.*
18. *Postnikova-Loseva M. M., Platonova N. G., Ul`yanova B. L. Ukaz. soch.*
19. *Karl Faberzhe i e`poxa russkogo renessansa; Muntyan T. N. Ukaz. soch.*

Сведения об авторах

Беккер Альберт Оттович — ФГБНИУ «ГОСНИИР», художник-реставратор
отдела научной реставрации произведений из металла
Российская Федерация, 107014, Москва, ул. Гастелло, д. 44, стр. 1
E-mail: 113metal@gmail.com

Дубровин Михаил Феликсович — кандидат технических наук, ФГБНИУ
«ГОСНИИР», ведущий научный сотрудник отдела научной реставрации
произведений из металла
Российская Федерация, 107014, Москва, ул. Гастелло, д. 44, стр. 1
E-mail: 113metal@gmail.com

Becker Albert O. — The State Research Institute for Restoration, Artist-Restorer
of the Department of Scientific Restoration of Metal Works
44-1, Gastello St., Moscow, 107014, Russian Federation
E-mail: 113metal@gmail.com

Dubrovin Mikhail F. — Ph.D., The State Research Institute for Restoration, Leading
Researcher of the Department of Scientific Restoration of Metal Works
44-1, Gastello St., Moscow, 107014, Russian Federation
E-mail: 113metal@gmail.com

Научное издание

**Художественное наследие. Исследования. Реставрация. Хранение.
Art Heritage. Research. Storage. Conservation.**

Свидетельство о регистрации СМИ Эл № ФС77-82901

от 14.03.2022 г.

ISSN 2782-5027

Подписано в печать 30.09.2024 г.

Федеральное государственное бюджетное
научно-исследовательское учреждение
«Государственный научно-исследовательский институт реставрации»
107014, г. Москва, ул. Гастелло, д. 44, стр. 1
e-mail: journal@gosniir.ru
Сайт: <http://www.journal-gosniir.ru/>