

МИНИСТЕРСТВО КУЛЬТУРЫ РОССИЙСКОЙ ФЕДЕРАЦИИ

ФЕДЕРАЛЬНОЕ ГОСУДАРСТВЕННОЕ БЮДЖЕТНОЕ
НАУЧНО-ИССЛЕДОВАТЕЛЬСКОЕ УЧРЕЖДЕНИЕ
«ГОСУДАРСТВЕННЫЙ НАУЧНО-ИССЛЕДОВАТЕЛЬСКИЙ
ИНСТИТУТ РЕСТАВРАЦИИ» (ФГБНИУ «ГОСНИИР»)

Художественное наследие.
Исследования. Реставрация. Хранение.
Art Heritage. Research. Storage. Conservation.

Международное сетевое рецензируемое научное издание

№2 (14) 2025

МОСКВА 2025

THE MINISTRY OF CULTURE OF THE RUSSIAN FEDERATION

THE STATE RESEARCH INSTITUTE FOR RESTORATION

Художественное наследие.
Исследования. Реставрация. Хранение.
Art Heritage. Research. Storage. Conservation.

An international peer-reviewed online scientific journal

№2 (14) 2025

MOSCOW 2025

ГЛАВНЫЙ РЕДАКТОР:

Д. Б. Антонов

ЗАМЕСТИТЕЛЬ ГЛАВНОГО РЕДАКТОРА:

А. С. Макарова

РЕДАКЦИОННАЯ КОЛЛЕГИЯ:

**А. Н. Балаш, В. В. Баранов, С. И. Баранова, Г. И. Вздорнов, В. Г. Гагарин,
М. Ф. Дубровин, В. В. Игошев, С. С. Ипполитов, С. А. Кочкин, А. В. Кыласов,
Л. И. Лифшиц, Т. К. Мкртычев, А. В. Огороков, С. А. Писарева, И. Н. Проворова,
И. Г. Равич, Н. Л. Ребрикова, Н. В. Синявина, С. В. Филатов, Н. Е. Шафажинская,
О. В. Яхонт.**

ОТВЕТСТВЕННЫЙ СЕКРЕТАРЬ РЕДАКЦИИ:

О. Г. Кирьянова

РЕДАКТОР:

Г. И. Герасимова

Выходит 4 раза в год

Адрес редакции:

107014, г. Москва, ул. Гастелло, д. 44 стр. 1

e-mail: journal@gosniir.ru

Сайт: <http://www.journal-gosniir.ru/>

Свидетельство о регистрации СМИ ЭЛ. № ФС77-82901 ОТ 14.03.2022

ISSN 2782-5027

© ФГБНИУ «ГОСНИИР», 2025

© Авторы статей, 2025

EDITOR-IN-CHIEF:

Dmitriy B. Antonov

DEPUTY EDITOR-IN-CHIEF:

Anastasia S. Makarova

EDITORIAL BOARD:

**A. N. Balash, V. V. Baranov, S. I. Baranova, G. I. Vzdornov, V. G. Gagarin, M. F. Dubrovin,
V. V. Igoshev, S. S. Ippolitov, S. A. Kochkin, A. V. Kylasov, L. I. Lifshic, T. K. Mkrttychev,
A. V. Okorokov, S. A. Pisareva, I. N. Provorova, I. G. Ravich, N. L. Rebrikova, N. V. Sinyavina,
S. V. Filatov, N. E. Shafazhinskaya, O. V. Yahont.**

EXECUTIVE SECRETARY:

O. G. Kiryanova

EDITOR:

G. I. Gerasimova

Quarterly journal

Address:

44-1, Gastello St., Moscow, Russia, 107014

e-mail: journal@gosniir.ru

Web-site: <http://www.journal-gosniir.ru/>

Mass media registration certificate EL. N° FS77-82901 from 14.03.2022

ISSN 2782-5027

© The State Research Institute
for Restoration, 2025

© Article authors, 2025

СОДЕРЖАНИЕ

DOI: 10.24412/2782-5027-2025-2-7-18

Мельник О. П.

Исследования при реставрации музейного памятника.
Большой киот иконы «Богородица Корсунская».
Пластина с эмалью

7

DOI: 10.24412/2782-5027-2025-2-19-37

Метик С. А.

Опыт реставрации предметов с эмалью

19

DOI: 10.24412/2782-5027-2025-2-38-44

Пак В. Ф.

О некоторых проблемах Ростовской финифти XX века
и опыте их решения

38

DOI: 10.24412/2782-5027-2025-2-45-59

Федорова М. М.

Ростовская финифть первой четверти XX века
из собрания Ярославского музея-заповедника
в контексте вопросов изменения технологии и материалов

45

DOI: 10.24412/2782-5027-2025-2-60-73

Черных М. В.

Опыт изучения, реставрации и консервации предметов XVIII века
из медного сплава, покрытых эмалью с серебряными накладками

60

CONTENTS

DOI: 10.24412/2782-5027-2025-2-7-18

Melnik O. P.

Research during the restoration of a museum object.

A large kiot (icon case) of the icon "Our Lady of Korsunskaya".

Plate with enamel

7

DOI: 10.24412/2782-5027-2025-2-19-37

Metik S. A.

The experience of restoration of objects with enamel

19

DOI: 10.24412/2782-5027-2025-2-38-44

Pak V. F.

On some problems of Rostov miniature on enamel of the 20th century
and the experience of their solution

38

DOI: 10.24412/2782-5027-2025-2-45-59

Fedorova M. M.

Rostov miniature on enamel of the first quarter of the XX century

from the collection of the Yaroslavl Museum-Reserve

in the context of the issues of changes in technology and materials

45

DOI: 10.24412/2782-5027-2025-2-60-73

Chernykh M. V.

Experience of studying, restoring and conserving 18th century copper
alloy objects covered with enamel with silver overlays

60

О. П. Мельник

ИССЛЕДОВАНИЯ ПРИ РЕСТАВРАЦИИ МУЗЕЙНОГО ПАМЯТНИКА. БОЛЬШОЙ КИОТ ИКОНЫ «БОГОМАТЕРЬ КОРСУНСКАЯ». ПЛАСТИНА С ЭМАЛЬЮ

Статья посвящена реставрации киота (большого) иконы «Богоматерь Корсунская» с инвентарным номером В-6300/2806, в частности, детали — чеканной полосе с надписью, украшенной эмалью синего цвета. Убранство иконы «Богоматерь Корсунская» за свою многолетнюю историю претерпело существенные изменения в окладе и киотах, что отражено в письменных источниках. В 2024 году большой киот был взят на реставрацию. После демонтажа металла с деревянной основы появилось представление о состоянии металла (старый — новый). Данная информация позволила соотнести исторические сведения о ранних реставрационных вмешательствах с реальным видом металла и убедиться в достоверности сведений. Для более глубокого изучения памятника было проведено исследование металла и декоративных материалов в Государственном научно-исследовательском институте реставрации. Мы предлагаем подробно рассмотреть деталь убранства киота — чеканную полосу, а конкретно — вкладную надпись. До недавнего времени полосе не уделяли должного внимания, все источники сообщали лишь о том, что вязь чеканена на конфаренном фоне. Однако при внимательном рассмотрении оказалось, что буквы украшены эмалью темно-синего цвета, хотя из-за сильных загрязнений они были не видны. После проведения общего демонтажа металла киота мы смогли отдельно изучить чеканную полосу, ее лицевую и оборотную стороны — как визуально, так и с помощью специального оборудования. По результатам исследований был разработан план реставрационных мероприятий, по которому были выполнены реставрационные работы. Естественно-научные исследования, проведенные на профессиональном оборудовании в специализированном учреждении, и их результаты пополняют информационную базу предмета и заметно облегчают составление плана выполнения дальнейших работ.

Ключевые слова: киот (большой), XVI в., утраты, эмали, естественно-научные исследования, выводы, реставрация, реконструкция.

O. P. Melnik

RESEARCH DURING THE RESTORATION OF A MUSEUM OBJECT. A LARGE KIOT (ICON CASE) OF THE ICON "OUR LADY OF KORSUNSKAYA". PLATE WITH ENAMEL

The article is devoted to the restoration of the kiot (large) of the icon "Our Lady of Korsunskaya" with the number В-6300/2806, in particular to one of its detail which is a stamped stripe with an inscription decorated with blue enamel. The decoration of the icon "Our Lady of Korsunskaya" has undergone significant changes in its long history in terms of icon framing and kiots, which is reflected in written sources. In 2024 the large kiot was taken over for restoration. After removing the metal from the wooden base, the condition of the metal (old — new) became clear. This information made it possible to correlate historical information about early restoration interventions with the actual condition of the metal and verify the accuracy of the information. For a deeper study of the object, a study of metal and decorative materials was conducted at the State Research Institute for Restoration. In this article we propose to consider the detail of the decoration of the kiot — the embossed stripe, and specifically — the inscription. Until recently, the strip was not given due attention, all sources reported only that the script was embossed on a kanfarenyy (dented) background. However, upon closer examination, it turned out that the letters were decorated with dark blue enamel, although they were not visible due to heavy contamination. After dismantling the metal of the kiot, we were able to study the embossed strip, its front and back sides separately, both visually and with the help of special equipment. Based on the research results, a plan of restoration was developed, according to which restoration work was carried out. Natural science research and its results, carried out on special equipment in a specialized institution, multiply the information base of the object and significantly facilitate the preparation of a restoration plan.

Keywords: kiot (large), XVI century, losses, enamels, natural science research, conclusions, restoration, reconstruction.

В Государственном Владимиро-Суздальском музее-заповеднике в экспозиции «Золотая кладовая» (г. Суздаль, Спасо-Евфимиев монастырь) находится выдающееся произведение русского искусства XVI века — икона «Богоматерь Корсунская», или второе её название: «Богоматерь Умиление» Корсунская, в драгоценном уборе конца XVI века (Россия, Суздаль, 1877 г.; детали — 1589/90 г.; мастера А. Жилин, М. П. Шерстнев (?). В-6300/2806, Ц-2344) (ил. 1).



Ил. 1.

Икона «Богоматерь Корсунская», в драгоценном уборе конца XVI века. Инв. № В-6300/2806. Ц-2344. ГВСМЗ. Общий вид. Фотограф П. В. Сухов, 12.02.2025

«Икона "Богоматерь Умиление" была вложена в суздальский Спасо-Евфимиев монастырь Демидом Ивановичем Черемисиновым. В 1590 году Демид Черемисинев заказал для иконы золотой оклад и два киота, малый и большой. При этом мастер использовал фрагменты первоначального, упоминавшегося в Описи 1660 года большого киота, — в частности, боковые пластины с изображениями святых. Фигурная пластина с Деисусом, помещенная в навершии киота, происходит от киота иконы "Богоматерь Владимирская, с Акафистом" (В-6300/3). Подножие, "столбы" с яблоками и боковые торцы были сделаны в 1877 году заново суздальским чеканщиком А. Жилиным. Закрывавшие первоначальный киот створки (В-6300/70 – 1-2) с чеканными изображениями евангельских праздников были сняты и заменены застекленной дверцей в чеканной серебряной рамке. Рамку выполнил суздальский мастер серебряных дел М. П. Шерстнев.

В нижней части киота, между застекленной рамкой и подножием, находилась не сохранившаяся серебряная пластина с надписью, известная по фотографии начала XX века работы А. Орлова (В-54935). В надписи сообщалось о "возобновлении одного киота" в 1877 году при настоятеле Досифее и архимандрите Леонтии (ил. 2).

В Суздальский музей поступила в 1920-е гг.»¹.



Ил. 2.

Икона «Богоматерь Корсунская», в драгоценном уборе конца XVI века, с ныне утраченной серебряной пластиной с надписью. Инв. № В-6300/2806. Ц-2344. Общий вид. Фотография начала XX в. (В-54935). ГВСМЗ

История экспоната прослеживается в монастырских описях, начиная с 1660 года, и краеведческой литературе XIX века. В них изложены исторические события почитания иконы и описаны изменения, которым подверглись киоты и оклад.

Большой киот представляет собой реконструкцию, выполненную в 1877 году суздальским мастером А. Жилиным (по классификации поздней монастырской Описи — «третий» киот). По сравнению с первоначальным, он претерпел наибольшие изменения. «...он представляет собой глубокий деревянный ковчег со ступенчатым подножием и фигурным навершием. Торцы его закрыты серебряными пластинами

с чеканным растительным узором в виде четырехлепестковых цветов и спирально изогнутых стеблей. По краям два "столбца" с ложчатыми "яблоками" и расположенным в виде ленты чешуйчатым гравированным орнаментом. На лицевой стороне во всю длину подножия чеканена вкладная надпись, выполненная вязью на канфаренном фоне. На подножии киота и на "столбцах" в нескольких местах имеется по четыре клейма: с пробой серебра "84"; клеймо города Владимира с изображением льва и датой 1877; клеймо "П. Д" пробирного мастера Петра Дорошина (работавшего во Владимире с 1872 года) с датой 1877; и, наконец, клеймо самого известного мастера А. Жилина — "А. Ж". Он принадлежал к семье потомственных суздальских серебряников. Клеймо мастера Жилина встречается на протяжении 33 лет. Реставрированный киот иконы "Богоматерь Корсунская" — крупнейшая из его работ»².

По данным КАМИС, «Прямоугольный, с подножием и фигурным навершием, деревянный, с трех сторон обложен серебром, частично позолочен. На лицевой стороне в центре чеканная застекленная рама с двумя ручками. Вверху черневая пластина с Троицей и многофигурным Деисусом. Слева и справа черневые пластины с изображением святых. По краям "трубы" с "яблоками" и гравированным орнаментом. Нижняя часть обита лиловым золототканым шелком. На подножии пластина с надписью, украшенная черной эмалью. Торцы украшены чеканным орнаментом. Изнутри киот обтянут красновато-коричневым бархатом. Внутри закреплена прямоугольная рама в чеканном золоченом окладе, вверху шесть дробниц с камнями и стеклами, на боковых полях два запора с цепочками и стеклами»³.

В начале января 2024 года большой киот иконы «Богоматерь Корсунская» вновь был взят на реставрацию в мастерскую Владимиро-Суздальского музея-заповедника. На лицевой стороне киота видны загрязнения и неравномерная сульфидная пленка, многочисленные гвоздевые отверстия, потертости позолоты, сколы черни, разрывы металла по загибам на торцы. Бархат выцвел, потёрт; парча сильно выцвела, потёрта; следы пятен, сечения и разрывы нитей; клеевые затёки. На нижней пластине сильные загрязнения, вследствие чего плохо читается текст. После более внимательного рассмотрения выяснилось, что буквы надписи украшены синей эмалью.

Все работы с памятником проводились в соответствии с программой, принятой Реставрационным советом: демонтаж металла только с большого киота, удаление загрязнений и темной сульфидной пленки, пробное выправление деформации, изготовление крепежа, монтаж в обратном порядке.

Остановимся на реставрации одной детали большого киота — на пластине с надписью. В процессе демонтажа выяснилось, что пластина повреждена, имеет разрывы, которые укреплены с оборотной стороны на кусочки металла с помощью клёпок на основном полотне (ил. 3, 4).

Пробная расчистка показала, что эмаль сохранилась фрагментарно. Возможно, утрата эмали произошла из-за многочисленных разрывов металла, а затем и вследствие подвижности клёпаных соединений. Кроме того, с помощью микроскопа МБС-10 при 4-кратном увеличении стало видно некую субстанцию (ил. 5), очень напоминающую воск, местами подцвеченный синим цветом, и фрагменты на буквах, залитые толстым слоем синего вещества (ил. 6), предположительно чернилами.

На Реставрационном совете приняли решение о проведении на базе ГОСНИИР исследований декоративных материалов большого киота: эмали (пробы

№3, 5) и предполагаемого воска (проба №2), металла и покрытия (пробы в девяти точках), черни (пробы №1, 6) и камней (проба №4).



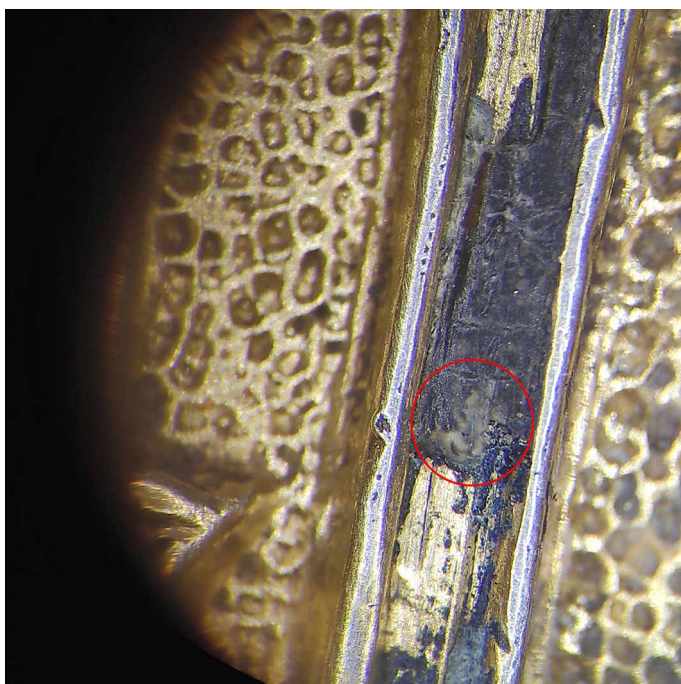
Ил. 3 (сверху).

Пластина с эмалевой надписью с лицевой стороны от киота (большого) иконы «Богоматерь Корсунская». ГВСМЗ. Общий вид. 1877 г. Фотограф П. В. Сухов, 13.02.2024



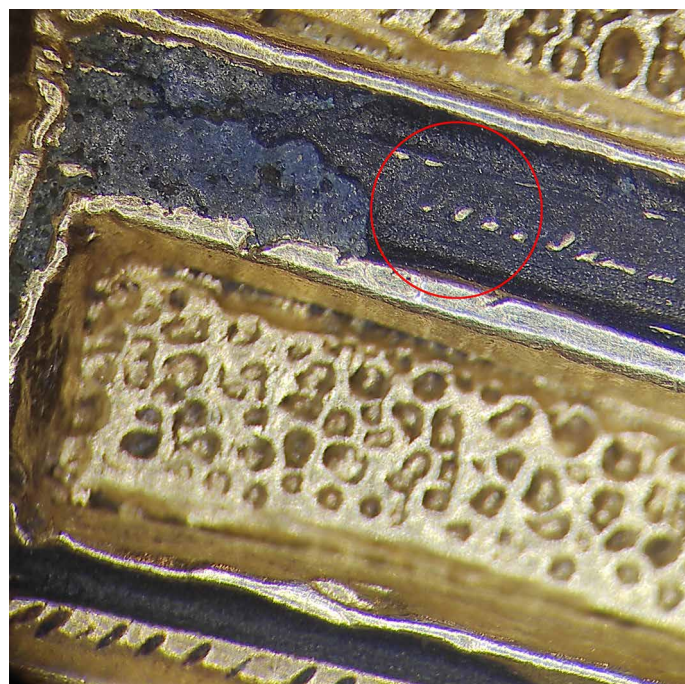
Ил. 4 (снизу).

Пластина с эмалевой надписью с оборотной стороны от киота (большого) иконы «Богоматерь Корсунская». ГВСМЗ. Общий вид. 1877 г. Фотограф П. В. Сухов, 13.02.2024



Ил. 5.

Вид субстанции при 4-кратном увеличении на пластине с эмалевой надписью с лицевой стороны. Фотография автора, 11.03.2024



Ил. 6.

Вид вещества синего цвета при 4-кратном увеличении на пластине с эмалевой надписью с лицевой стороны. Фотография автора, 26.02.2024

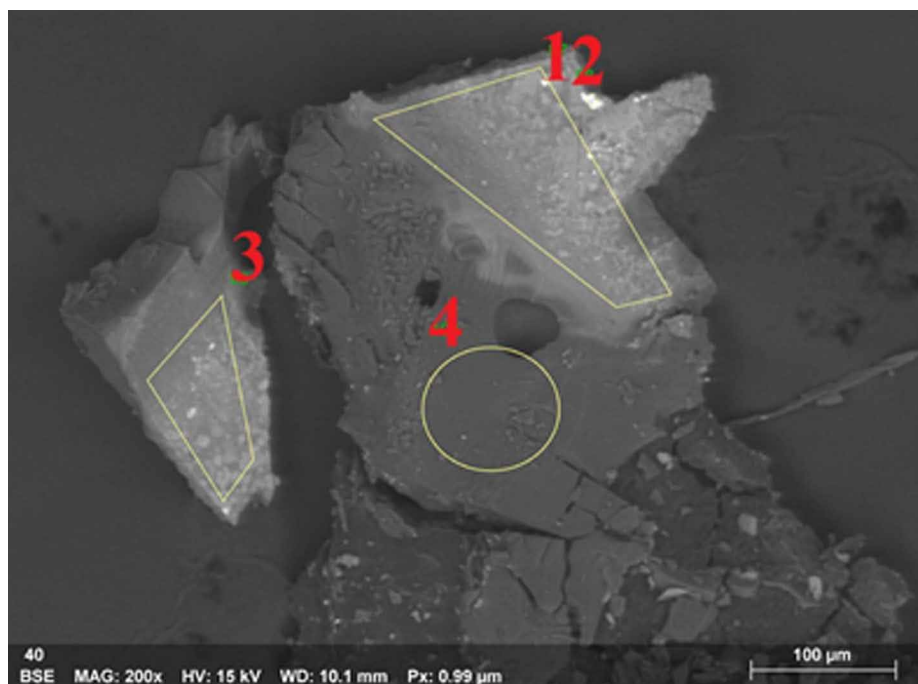
В отчете о научном изучении материалов подтвердились визуальные данные о воске и эмали, полученные в мастерской под простым микроскопом. Однако «использование широкого спектра специального оборудования способствует наиболее тщательному изучению состава и качества материалов, примененных как при создании, так и в процессе эксплуатации памятника»⁴.

Результаты исследований показали следующее.

Проба №2 — Воск

«В местах декорирования киота вязью было обнаружено два вида материалов. Первый — пластичная масса мутно-желтого цвета с участками темно-серого и бурого оттенков. Материал легко извлекался из рельефа за счет своей податливости. Для определения химического состава массы было проведено два вида анализа с применением EDX (энергодисперсионного рентгеновского микроанализа) и ИК-спектроскопии.

После исследования образца из пробы №2 на СЭМ были получены данные о его элементном составе. На рисунке 3 представлено электронное изображение пробы, полученное с помощью BSE-спектрометра. Видно, что участки 1–2 и 3–4 отличаются по цвету. Такой контраст указывает на разный химический состав участков. Участок 4 — чистый материал, участки 1–3 — присутствие примесных загрязнений / материалов» (ил. 7).



Ил. 7.

Рисунок 3: BSE-изображение пробы №2. ГВСМЗ.

Отчет в рисунке сформирован 09.11.2024, выполнила мл. н. с. отдела научной реставрации произведений из металла ГОСНИИР, инженер-технолог А. В. Михайлова. Сканирование с отчета: П. П. Соколов, 17.03.2025

* Здесь и далее номера рисунков и таблиц даются по Отчету, цитируемому в статье.

«В таблице 3 показаны результаты EDX-анализа пробы. В точках 3 и 4 состав отличается высоким содержанием углерода и кислорода. Такой результат указывает на то, что материал является органическим связующим. Далее для определения природы этого материала необходимо исследовать его на ИК-спектрометре» (ил. 8).

Spectrum	C	O	Na	Mg	Al	Si	K	Ca	Fe	As	Pd	Ag	Pb
1			7.3				9.1	8.8	52.7				22.0
2			1.3	0.6	3.9	1.7	3.2	1.8	22.4		1.2	29.6	34.1
3	66.4	32.6					0.1	0.1	0.6	0.0			0.3
4	74.7	25.0	0.1					0.1		0.0			0.1
Mean	70.6	28.8	2.9	0.6	3.9	1.7	4.1	2.7	25.2	0.0	1.2	29.6	14.1

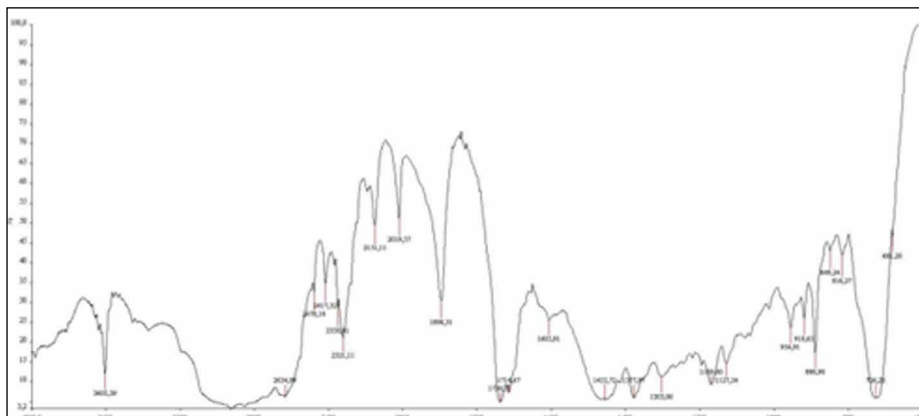
Ил. 8.

Таблица 3. Результаты EDX-анализа пробы №2, [%, масс.]. ГВСМЗ.

Отчет в таблице сформирован 09.11.2024, выполнила мл. н. с. отдела научной реставрации произведений из металла ГОСНИИР, инженер-технолог А. В. Михайлова. Сканирование с отчета: П. П. Соколов, 17.03.2025

«Результаты ИК-спектроскопии показали, что данный состав представляет собой воск. Спектр, полученный в ходе анализа, представлен на рисунке 4» (ил. 9). «На то, что материал является именно воском, указывают характерные полосы

поглощения: 1700–1750 см⁻¹ — C=O — группа, 1250–1350 см⁻¹ — C-O — связь при сложном эфире, 1000–1100 см⁻¹ — C-O-C связь»⁵.



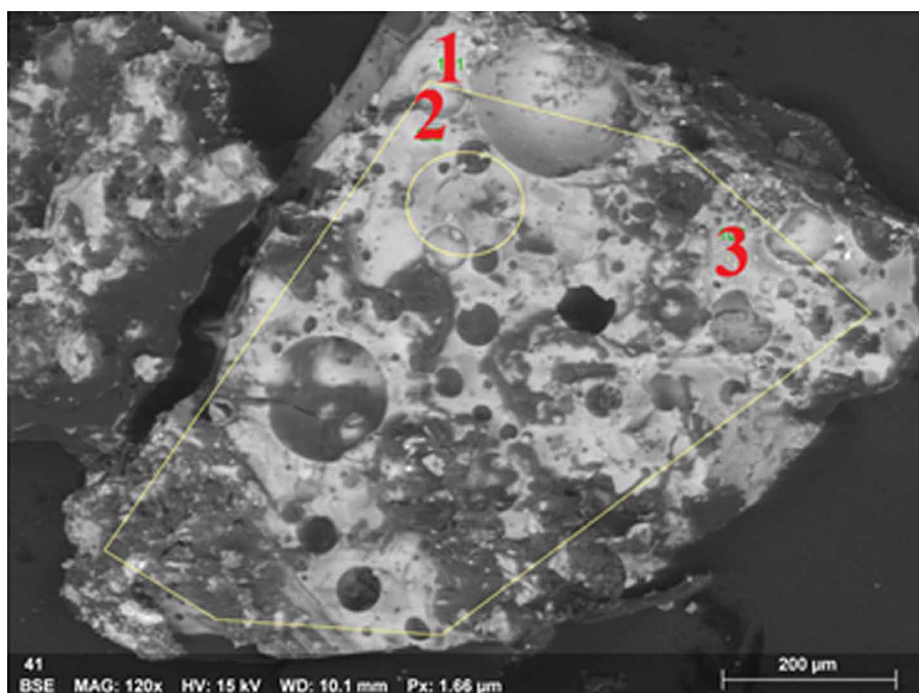
Ил. 9.

Рисунок 4. ИК-спектр пробы №2. ГВСМЗ.

Отчет в рисунке сформирован 09.11.2024, выполнила мл. н. с. отдела научной реставрации произведений из металла ГОСНИИР, инженер-технолог А. В. Михайлова. Сканирование с отчета: П. П. Соколов, 17.03.2025

Проба №3 — Эмаль

«На деталях с изображением вязи обнаружен твердый материал синего цвета. Материал хрупкий и скалывался небольшими фрагментами. Для определения вида материала была отобрана проба в виде нескольких частиц. Частицы были изучены на сканирующем электронном микроскопе. На рисунке 5 показано BSE-изображение пробы №3. Фактура фрагмента отличается неоднородностью. В теле образца видны отверстия правильной круглой формы. Такие углубления могут указывать на наличие пузырей воздуха в массе» (ил. 10).



Ил. 10.

Рисунок 5. BSE-изображение пробы №3. ГВСМЗ.

Отчет в рисунке сформирован 09.11.2024, выполнила мл. н. с. отдела научной реставрации произведений из металла ГОСНИИР, инженер-технолог А. В. Михайлова. Сканирование с отчета: П. П. Соколов, 17.03.2025

«На рисунке 5 указаны три области, с которых производился сбор данных о составе. В таблице 4 приведены результаты химического анализа. Проба состоит из следующих элементов (даны средние значения):

- кремния (Si) — 53%;
- калия (K) — 14,7%;
- кальция (Ca) — 5,1%;

- натрия (Na) — 6,9%;
- свинца (Pb) — 7,0%;
- хлора (Cl) — 2,0%;
- мышьяка (As) — 1,9%;
- углерод (C) и кислород (O) являются органическими загрязнениями и составляют 9,4% пробы образца.

Состав пробы указывает на то, что перед нами образец стекольной массы. В данном случае материал пробы является синей эмалью с хромофорами: медью (Cu) и кобальтом (Co)»⁶ (ил. 11).

Spectrum	Na	Mg	Al	Si	Cl	K	Ca	Fe	Co	Cu	As	Ag	Pb
1	9.9		1.5	49.4	3.5	10.9	5.1	1.6	1.6	4.4	1.9	3.4	6.8
2	9.2	0.6	1.3	53.5	1.4	12.6	4.7	2.2	0.8	3.9	1.8	0.9	7.1
3	1.5			56.0	1.2	20.6	5.4	3.5	1.8	2.8			7.0
Mean	6.9	0.6	1.4	53.0	2.0	14.7	5.1	2.5	1.4	3.7	1.9	2.2	7.0

Ил. 11.

Таблица 4. Результаты EDX-анализа пробы №3, [% масс.]. ГВСМЗ. Отчет в таблице сформирован 09.11.2024, выполнила мл. н. с. отдела научной реставрации произведений из металла ГОСНИИР, инженер-технолог А. В. Михайлова. Сканирование с отчета: П. П. Соколов, 17.03.2025

Проба №5 — Эмаль

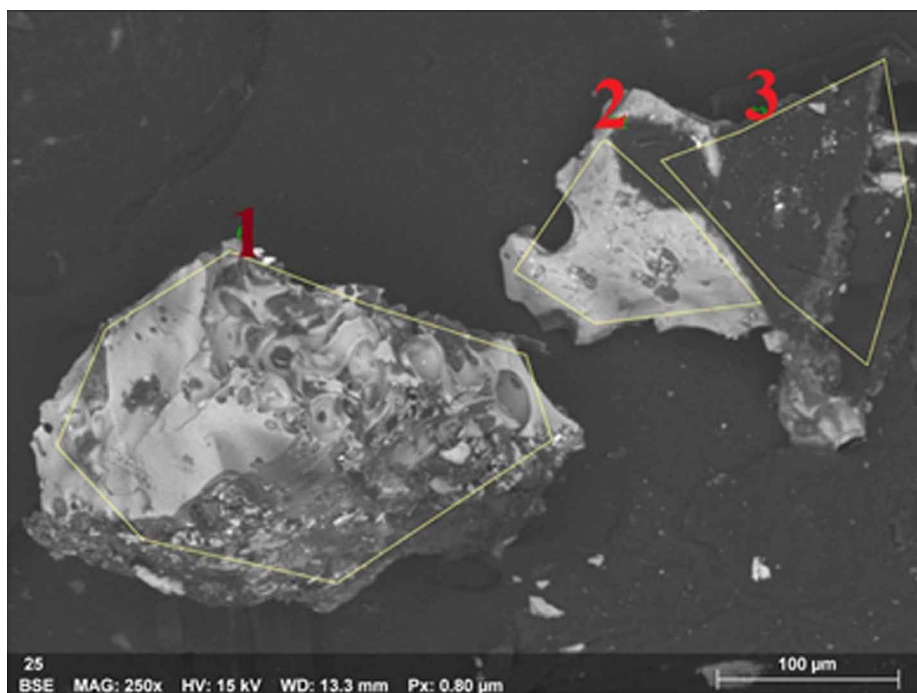
«На деталях с изображением вязи обнаружен твердый материал синего цвета. Материал хрупкий и скалывался небольшими фрагментами. Для определения вида материала были отобраны пробы в виде нескольких частиц. Частицы были изучены на сканирующем электронном микроскопе. На рисунке б показано BSE-изображение пробы №3. Фактура фрагмента отличается неоднородностью. В теле образца видны отверстия правильной круглой формы. Такие углубления могут указывать на наличие пузырей воздуха в массе.

На рисунке б указаны три области, с которых производился сбор данных о составе» (ил. 12).

«В таблице б приведены результаты химического анализа. Проба состоит из следующих элементов (даны средние значения):

- кремния (Si) — 50,6%;
- калия (K) — 10,2%;
- кальция (Ca) — 3,5%;

- натрия (Na) — 13,4%;
- свинца (Pb) — 6,0%;
- хлора (Cl) — 1,7%;
- мышьяка (As) — 1,7%;
- углерод (C) и кислород (O) являются органическими загрязнениями и составляют 12,9% пробы образца.



Ил. 12.

Рисунок 6. BSE-изображение пробы №5, ГВСМЗ. Отчет в рисунке сформирован 09.11.2024, выполнила мл. н. с. отдела научной реставрации произведений из металла ГОСНИИР, инженер-технолог А. В. Михайлова. Сканирование с отчета: П. П. Соколов, 17.03.2025

Состав пробы указывает на то, что перед нами образец стекольной массы. В данном случае материал пробы является синей эмалью с хромофором — медью (Cu)»⁷ (ил. 13).

Spectrum	Na	Mg	Al	Si	S	Cl	K	Ca	Fe	Cu	As	Ag	Sn	Au	Pb
1	13.4	1.2	2.8	49.1	2.3	2.4	10.3	4.1	1.1	2.1	1.7	3.5	0.1	0.1	5.9
2	13.0	4.1	3.0	52.0	0.7	2.8	10.1	2.7	1.0	2.7		1.3	0.2	0.3	6.0
3	13.8	3.6	2.7	50.8		3.3	10.2	3.6	1.4	1.8		2.5		0.3	6.0
Mean	13.4	3.0	2.8	50.6	1.5	2.8	10.2	3.5	1.2	2.2	1.7	2.4	0.2	0.2	6.0

Ил. 13.

Таблица 6. Результаты EDX-анализа пробы №5, [% масс.]. ГВСМЗ. Отчет в таблице сформирован 09.11.2024, выполнила мл. н. с. отдела научной реставрации произведений из металла ГОСНИИР, инженер-технолог А. В. Михайлова. Сканирование с отчета: П. П. Соколов, 17.03.2025

Итоги остальных проведенных анализов показали, что «киот изготовлен из листового серебра с покрытием в технике огневого (амальгамного) золочения, на это указывает высокое содержание ртути (Hg) (до 3,01%) наряду с наличием в составе

золота (до 35,41%)»; есть наличие черни, «так как в составе присутствует большое количество серебра (Ag) и серы (S): 10,4% и 7,9% соответственно», и в оправе стоит не ограненный минерал, а стекло, которое «состоит из кремния, калия и алюминия»⁸.

По результатам исследований Реставрационный совет постановил провести удаление загрязнений и воска с применением уайт-спирита LAKKABENSIINI 1050 «TIKKURILA», ОП 10 и спирта.

Реставрационные мероприятия показали масштаб утрат эмалей, и на очередном заседании Реставрационного совета было решено вернуть надписи целостность и читабельность с помощью реконструкции утраченной эмали, а сохранившуюся эмаль укрепить на 3% клей Paraloid Б-72.

Восполнение утрат эмали проводилось синтетической кистью под микроскопом МБС-10 при 4-кратном увеличении. Использовался 10% клей Paraloid Б-72, растворенный в ацетоне с наполнителем пастель в цвет эмалей. Работы по наполнению ложбин букв проводились в несколько этапов ввиду сильной усадки клея и наполнителя (ил. 14).



Ил. 14.

Пластина с эмалевой надписью с лицевой стороны от киота (большого) иконы «Богоматерь Корсунская». 1877 г. ГВСМЗ
Фрагмент после реставрационных мероприятий.
Фотограф П. В. Сухов, 12.02.2025

Заключение

По итогам реставрации экспонат приобрел экспозиционный вид. В частности, на чеканной пластине хорошо прочитывается текст, так как эмаль сохранившаяся была укреплена, а утраченная — восполнена.

Результаты научных исследований металла и декоративных материалов киота предоставляют возможность добавить к уже имеющимся сведениям 400-летней давности полученную научным путем информацию. Последняя также является существенной базой для деятельности следующих поколений реставраторов.

Проведенные реставрационные работы и естественно-научные исследования подтвердили и детализировали исторические сведения о жизни памятника.

После демонтажа виден ход и достоверность реставрационных мероприятий мастера XIX века. Во-первых, пластина была чинена на металлическую подложку серебряного цвета и проклёпана, причем клёпки установлены с учетом рисунка на лицевой стороне. Во-вторых, утрата эмали восполнена доступным в то время материалом — воском, да еще и подкрашенным. К сожалению, чем подкрашивали, выяснить лабораторно не удалось.

После комплексной реставрации большой киот иконы «Богоматерь Корсунская» был представлен на совместной выставке Государственного Владимиро-Суздальского заповедника и Музеев Московского Кремля в Суздале (Суздальский кремль) в 2024 году⁹.

Примечания

1. КАМИС [Электронный ресурс]. — URL: <https://vladimir.kamiscloud.ru/kms/?sid=AABEA40E-4D5C-4352-BABD-0132C85F6495> (дата обращения: 05.02.2025).

2. Быкова М. А. Чудотворная икона Богоматери «Умиление Корсунская» из Спасо-Преображенского собора Спасо-Евфимиевого монастыря в Суздале // Искусство христианского мира. Сб. статей. М.: Изд-во ПСТГУ, 2003. Вып. 7. С. 136 – 154.

3. КАМИС [Электронный ресурс]. — URL: <https://vladimir.kamiscloud.ru/kms/?sid=4C6EF6FB-92A5-4089-B517-A5DDD2892DE9> (дата обращения: 29.01.2025).

4. Котельников П. Н., Михайлова А. В. Отчет по проведению научных исследований металла и декоративным материалам трех музейных предметов основного фонда: киот иконы «Богоматерь Корсунская». Конец XVI в. 1877 г. (В-6300/2806, Ц-2344); створка большого киота иконы «Богоматерь Корсунская» 1590 г. (В-6300/2828, Ц-2346); створка большого киота иконы «Богоматерь Корсунская» 1590 г. (В-6300/70, Ц-2345) из коллекции Государственного Владимиро-Суздальского историко-архитектурного и художественного музея-заповедника / МК РФ ФГБНИУ «ГОСНИИР». М., 2024. Рукопись. С. 2.

5. Там же. С. 6, 7.

6. Там же. С. 8, 9.

7. Там же. С. 11.

8. Там же. С. 4, 5, 10.

9. Русский феникс. Суздальская земля: Каталог к выставке / Сост.: В. Берченёва, О. Цицинова. М.: [Б. и.], 2024. Кат. № 199, с. 146 – 149.

1. KAMIS [E`lektronny`j resurs]. — URL: <https://vladimir.kamiscloud.ru/kms/?sid=AABEA40E-4D5C-4352-BABD-0132C85F6495> (data obrashheniya: 05.02.2025).

2. By`kova M. A. Chudotvornaya ikona Bogomateri «Umilenie Korsunskaya» iz Spaso-Preobrazhenskogo sobora Spaso-Evfimievogo monasty`rya v Suzdale // Iskusstvo xristianskogo mira. Sb. statej. M.: Izd-vo PSTGU, 2003. Vy`p. 7. S. 136 – 154.

3. KAMIS [E`lektronny`j resurs]. — URL: <https://vladimir.kamiscloud.ru/kms/?sid=4C6EF6FB-92A5-4089-B517-A5DDD2892DE9> (data obrashheniya: 29.01.2025).

4. Kotel`nikov P. N., Mixajlova A. V. Otchet po provedeniyu nauchny`x issledovanij metalla i dekorativny`m materialam trex muzejny`x predmetov osnovnogo fonda: kiot ikony` «Bogomater` Korsunskaya». Konecz XVI v. 1877 g. (V-6300/2806, Cz-2344); stvorka

bol'shogo kiota ikony` «Bogomater` Korsunskaya» 1590 g. (V-6300/2828, Cz-2346); stvorka bol'shogo kiota ikony` «Bogomater` Korsunskaya» 1590 g. (V-6300/70, Cz-2345) iz kolekcii Gosudarstvennogo Vladimiro-Suzdal'skogo istoriko-arhitekturnogo i xudozhestvennogo muzeya-zapovednika / MK RF FGBNIU «GOSNIIR». M., 2024. Rukopis`. S. 2.

5. Tam zhe. S. 6, 7.

6. Tam zhe. S. 8, 9.

7. Tam zhe. S. 11.

8. Tam zhe. S. 4, 5, 10.

9. Russkij feniks. Suzdal'skaya zemlya: Katalog k vy'stavke / Sost.: V. Berchenyova, O. Cicinova. M.: [B. i.], 2024. Kat. № 199, s. 146 – 149.

Список сокращений

ГВСМЗ, Государственный Владимиро-Суздальский музей-заповедник — ФГБУК «Государственный Владимиро-Суздальский историко-архитектурный и художественный музей-заповедник»

ГОСНИИР — ФГБНИУ «Государственный научно-исследовательский институт реставрации»

ИК — Инфракрасная спектроскопия

СЭМ — Сканирующий электронный микроскоп

BSE — Beck scattered electrons (обратно отражённые электроны)

Сведения об авторе

Мельник Оксана Петровна — художник-реставратор I категории (направление металл); Государственный Владимиро-Суздальский музей-заповедник, художник-реставратор по металлу, отдел реставрации.

Российская Федерация, 600000, Владимир, ул. Большая Московская, д. 43

E-mail: melnik@vladmuseum.ru

Melnik Oksana P. — Restorer of metal works of the first category;

The State Vladimir and Suzdal museum-reserve,

Restorer of metal works of the Department of Restoration..

43, Bolshaya Moskovskaya St., Vladimir, 600000, Russian Federation

E-mail: melnik@vladmuseum.ru

Научное издание

**Художественное наследие. Исследования. Реставрация. Хранение.
Art Heritage. Research. Storage. Conservation.**

Свидетельство о регистрации СМИ ЭЛ № ФС77-82901

от 14.03.2022 г.

ISSN 2782-5027

Подписано в печать 30.06.2025 г.

Федеральное государственное бюджетное
научно-исследовательское учреждение
«Государственный научно-исследовательский институт реставрации»
107014, г. Москва, ул. Гастелло, д. 44, стр. 1
e-mail: journal@gosniir.ru
Сайт: <http://www.journal-gosniir.ru/>